



## Secrets pour préparer LA PAILLE avant d'enduire

**Souvent mise de côté, la préparation des supports avant l'application des enduits est pourtant une étape importante. Elle assure leur tenue et leur pérennité. Deux professionnels nous livrent leurs secrets pour bien préparer la paille.**

Texte et photos © Juliette Laurin et Noé Soleau, spécialistes de la construction paille et des enduits terre en France

**A**vant de commencer toute application d'enduit sur un mur, de quelque nature qu'il soit, il faut évaluer le support et le préparer<sup>(1)</sup> en conséquence. Un mur séché en botes de paille se travaille de manière bien spécifique : il s'agit de transformer ce support "meuble" en une surface "ferme". Les premières maisons construites en botes de paille dans le monde (En XIP au Mexique et début XIX<sup>e</sup> en France) étaient enduites. Elles étaient ainsi protégées du feu, des rongeurs et de l'eau. Les études partielles appliquées à la réalisation de murs d'enduit en paille, notamment dans des contextes ruraux et périurbains (le Réseau d'Initiation du Développement et d'Équipement Rural) ont permis de constater, grâce aux observations, photos, vidéos,

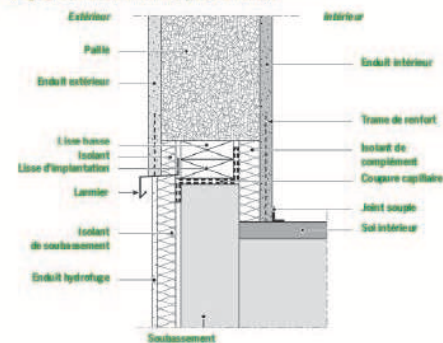
**Professionnalisation de la construction paille**  
En Europe, et notamment en France, le secteur de la construction paille a connu ces dernières années un rapide essor. L'évolution des pratiques a permis la rédaction des très officielles Règles professionnelles de la construction en paille (RP 2012<sup>(2)</sup>) et la définition des caractéristiques d'une "bonne bote" pour constituer des botes longs, une densité minimale de 80 kg/m<sup>3</sup> et une humidité relative inférieure à 20 %.

Malheureusement, les autoconstructeurs ne sont pas toujours conscients de ces pailles, ce genre de question, de savoir à quel usage de botes convient le mieux de préparer un support pour l'enduit. Cependant, cela demande l'attention des professionnels (bâtime- riers, artisans, etc.)

humide, qui possèdent dans leur logistique les matériaux et le matériel nécessaire (terre, chaux, malaxeurs, etc.). L'équipe en amont, celle qui pose la paille (filière sèche), doit par contre s'assurer que le mur est bien dressé d'aplomb, et peut éventuellement s'occuper de l'armement. En pratique, ce peut être la même équipe qui réalise toutes ces étapes, assurées a priori une bonne cohésion dans le chantier.  
**Conseils d'enduiteurs :** meilleure sera la sélection et la mise en forme des botes ainsi que la préparation du support paille, plus facile et rapide sera ensuite la phase d'application des enduits. Vous devez vous en rendre compte d'expériences, questions d'enduits<sup>(3)</sup>, notamment dans un contexte de temps qu'un terrain de chantier et de qualité de l'ouvrage.

### Liaison soubassement et paroi verticale

© Régis, professionnel de construction en paille, La Maison 2014



#### Qui, quoi, quand ?

L'étape de préparation de la paille avant enduit intervient logiquement entre deux importantes phases du chantier : la pose des botes et l'application des enduits. Sur un chantier mené par des professionnels, il est primordial que les tâches soient clairement réparties. Qui s'occupe de l'aplomb du mur ? Qui débroussaie ? Qui pose le larmier<sup>(4)</sup> en bas de mur ? L'électricien est-il prêt à poser ses câbles et équipements avant la phase finale des enduits ? Les botes des contours des ouvertures ont-elles été protégées ? Autant de questions relatives à une transition claire entre les étapes du chantier et permettant aux professionnels d'établir avec sérénité la réception du support.

L'approvisionnement en matériaux pour la phase de préparation du mur en paille est relativement aisé. En effet, elle se pratique en utilisant les machines conçues à cet effet (paille comprimée à froid, par exemple) ou achetée dans des magasins spécialisés. Les professionnels ne peuvent pas gérer le mur avec de la bote et faire les enduits ensuite à la chaux et à la terre sans avoir la responsabilité de ces machines. Le choix de fait est donc de constituer une équipe qui travaille dans un contexte de coopération, de travail partagé et de confiance. Les professionnels (bâtime- riers, artisans) doivent savoir

#### Les côtes de la bote



comment procéder pour le rebouchage des trous (ils doivent être solides) du mur paille et avoir une densité en botes aussi importante que celle des botes (aut 80 kg/m<sup>3</sup>) pour ne pas fragiliser le futur enduit.

#### Réceptionner un mur en paille

Pour valider l'étape de mise en œuvre des botes de paille au sein d'un "support" de support<sup>(5)</sup>, il est nécessaire de vérifier que le mur respecte les bonnes règles fondamentales, notamment celles relatives à la pose des botes (alignement, hauteur, etc.) et à la réalisation de l'enduit. Les professionnels doivent être conscients de ces règles et de leur importance. Le choix de fait est donc de constituer une équipe qui travaille dans un contexte de coopération, de travail partagé et de confiance. Les professionnels (bâtime- riers, artisans) doivent savoir

## Technique

### LEXIQUE

#### Matériaux

- **Tampon paille :** morceau détachable d'une bote (sous forme de galette) recoupé à la dimension nécessaire du trou.
- **Poupée :** poignée de paille torsadée et repliée aux extrémités de manière à former un élément de paille sèche solide et dense.
- **Terre-paille gras :** mélange de paille en vrac dans une barbotine de terre (consistance crème fraîche épaisse) ; densité d'environ 1000 kg/m<sup>3</sup>.
- **Terre-paille allégé :** mélange de paille en vrac dans une barbotine de terre (consistance pâte à crêpe) ; densité d'environ 600 kg/m<sup>3</sup>.
- **Chaux-paille allégé :** mélange de paille en vrac dans un lait de chaux, densité d'environ 400 kg/m<sup>3</sup>.
- **Barbotine :** mélange fluide composé d'environ 50 % d'argile et de 50 % d'eau.
- **Gobets :** mince couche de mortier, appliquée en couche préparatoire d'accrochage d'un enduit.

#### État de la surface

- **Trou :** toute cavité forcée ou ménagée dans l'épaisseur d'une paroi.
- **Creux :** retrait par rapport à un plan de référence, à un nu de façade, à un niveau.
- **Nu :** plan de référence (le plus souvent vertical) correspondant à la surface de parement fini d'un mur.